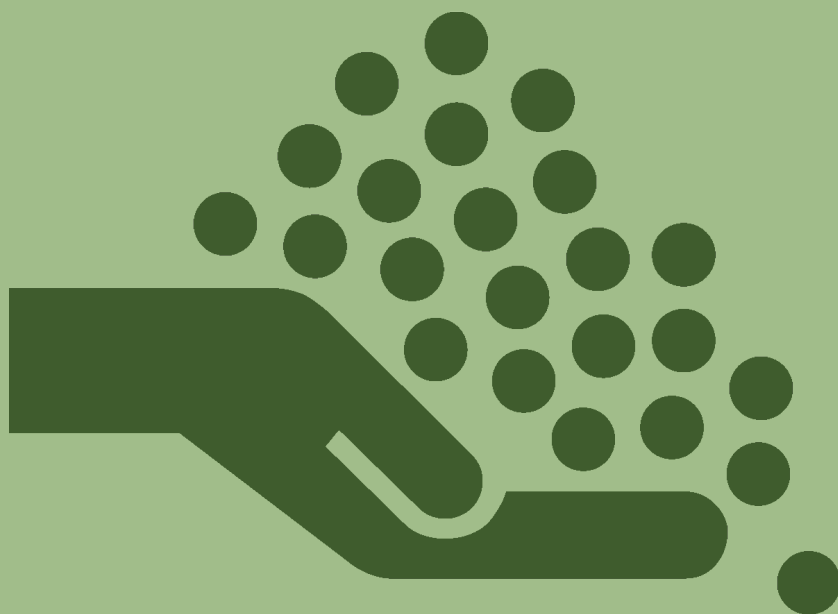


SAMFUNDS- ANSVAR & BÆRE- DYGTIGHED

CSR RAPPORT 2019-2020



VÆKSTHUSET

-VI GØR DET DER VIRKER

Væksthuset og Global Compact

I Væksthuset er vi glade for at bekræfte vores støtte til de ti principper i FNs Global Compact.

I denne årsrapport beskriver vi vores handlinger for at integrere Global Compacts principper i vores forretningsstrategi, kultur og den daglige drift. Vi er også forpligtet til at dele disse oplysninger med vores interessenter ved hjælp af vores almindelige kommunikationskanaler.

Denne årsrapport dækker perioden 1. januar 2019 – 31. december 2020.

Denne CSR rapport kan findes på www.vaeksthuset.dk



Indhold

FRA LEDELSEN	5
OM VÆKSTHUSET	
Formål, aktiviteter og ydelser m.v.	6
Væksthusests impact	7
Vision og værdier	9
Kerneydelser og tilgange	10
Indsatser og muligheder	11
Borgerfortælling Mathias: "Jeg er guld værd"	12
VORES SAMFUNDSANSVAR	
FN's 17 verdensmål	14
Væksthusests prioritering af FN's verdensmål	15
Referencer til verdensmål	16
CSR strategihus	18
INDSATSOMRÅDER	
Job og uddannelse	19
Forskning, videndeling og debat	21
Væksthuset som arbejdsplads	22
Bæredygtigt forbrug, miljø og klima	25
- Køkken med omtanke	26
God selskabsledelse	29
GLOBAL COMPACT	
De 10 principper	30



FRA LEDELSEN

Væksthuset har daglig kontaktflade med hundredvis af udsatte mennesker, der står uden for arbejdsmarkedet. Mennesker der gerne vil bidrage til samfundet, men som på grund af psykisk eller fysisk sygdom, misbrug, plettet straffeattest eller andre årsager ikke har været i stand til at finde fodfæste på arbejdsmarkedet eller i uddannelsessystemet. Det er vores vigtigste opgave, at finde bæredygtige løsninger, der hjælper dem tættere på beskæftigelse og så vidt muligt blive inkluderet i arbejdsfællesskabet. Samfundsansvar og bæredygtighed er derfor helt grundlæggende parametre, som vi forsøger at tænke ind i alle dele af vores virke.

Gennem vores arbejde får vi et enestående indblik i mange af de virksomme ingredienser, der skubber udsatte ledige i en positiv retning, ligesom vi er vidne til u hensigtsmæssige barrierer og strukturelle benspænd, der i bedste fald medfører stagnation og ofte skaber negativ udvikling,

Vi mener, at der generelt er behov for større viden og diskussion af, hvad der virker og hvad der ikke virker, og vi ønsker at medvirke til at kvalificere beskæftigelsesindsatsen i Danmark.

På denne baggrund har væksthuset i årene 2019-2020 arbejdet med udvikling af en kommunikationsstrategi for, hvordan vi fremadrettet kan øve større påvirkning af feltet og samfundet generelt. Overordnet set er vores formål hermed at bidrage til at beskæftigelsesindsatsen i Danmark bliver så kvalificeret som mulig. Et af vores primære fokusområder i 2019 og 2020 har været at sætte spot på den dilemmafyldte beskæftigelsesindsats samt undersøge og belyse blandt andet somaliske kvinders begrænsede tilknytning til det danske arbejdsmarked.

Herudover blev 2019 også året hvor væksthuset etablerede samarbejde med en række svenske institutioner, med det formål at udbrede viden om arbejdsmarkedet for mennesker i udsatte positioner i Sverige.

Væksthusets Forskningscenter har igen i 2019-2020 udgivet en række forskningsrapporter, der bidrager med ny og nuanceret viden på området. Undersøgelserne - og den omtale de har skabt - har resulteret i en stor faglig og politisk interesse for vores arbejde. Vores medarbejdere i forskningscenteret har også i 2019-2020 været ude og formidle resultater og har medvirket i opkvalificering af fagmedarbejdere i en lang række kommuner rundt om i landet samt i Sverige, jf. ovenstående.

Med medlemskabet af Global Compact forpligter vi os til at arbejde med FN's verdensmål. Hvordan vi gør det, kan du læse meget mere om på de følgende sider.

God læselyst!

Med venlig hilsen

Jens Højlund

Direktør i Væksthuset

OM VÆKSTHUSET

FORMÅL

Væksthuset er en socialøkonomisk virksomhed og erhvervsdrivende fond med ekspertise i arbejdet med udsatte ledige. Vi koordinerer og udfører beskæftigelsesrettede, sundheds- og socialfaglige indsatser for at bane vej til arbejde og uddannelse.

Vores formål jf. fondens vedtægter er at være aktør på beskæftigelsesindsatsen til opfyldelse af borgeres, offentlige myndigheders, offentlige og private virksomheders behov, herunder yde vejledning, afklaring, kvalificering, virksomhedspraktik og kompetenceudvikling.

Endvidere er det Væksthusets formål at dele og udbrede viden vedrørende metodeudvikling og forskning på området for beskæftigelsesindsatsen i Danmark. Væksthuset kan til opfyldelse af formålet indgå samarbejde med andre virksomheder eller institutioner i Danmark eller udlandet.

Under hensyn til en rimelig konsolidering kan der af årets overskud foretages uddeling til formål, der kan medvirke til udvikling, forskning eller formidling på beskæftigelsesområdet.

Som en socialøkonomisk virksomhed bruger vi hele vores overskud på nysgerrig, omsætbar og ambitiøs forskning og formidling af den nyeste viden. Vores mål er at skærpe beskæftigelsesfagligheden i Danmark, så alle gør det der faktisk virker.

AKTIVITETER OG YDELSER

Væksthuset skaber helhedsorienterede forløb, hvor indsatser inden for beskæftigelse, sundhed og socialområdet kombineres for at hjælpe udsatte mennesker nærmere en plads på arbejdsmarkedet.

KUNDER

Vores kunder er hovedsageligt jobcentre i Danmark.

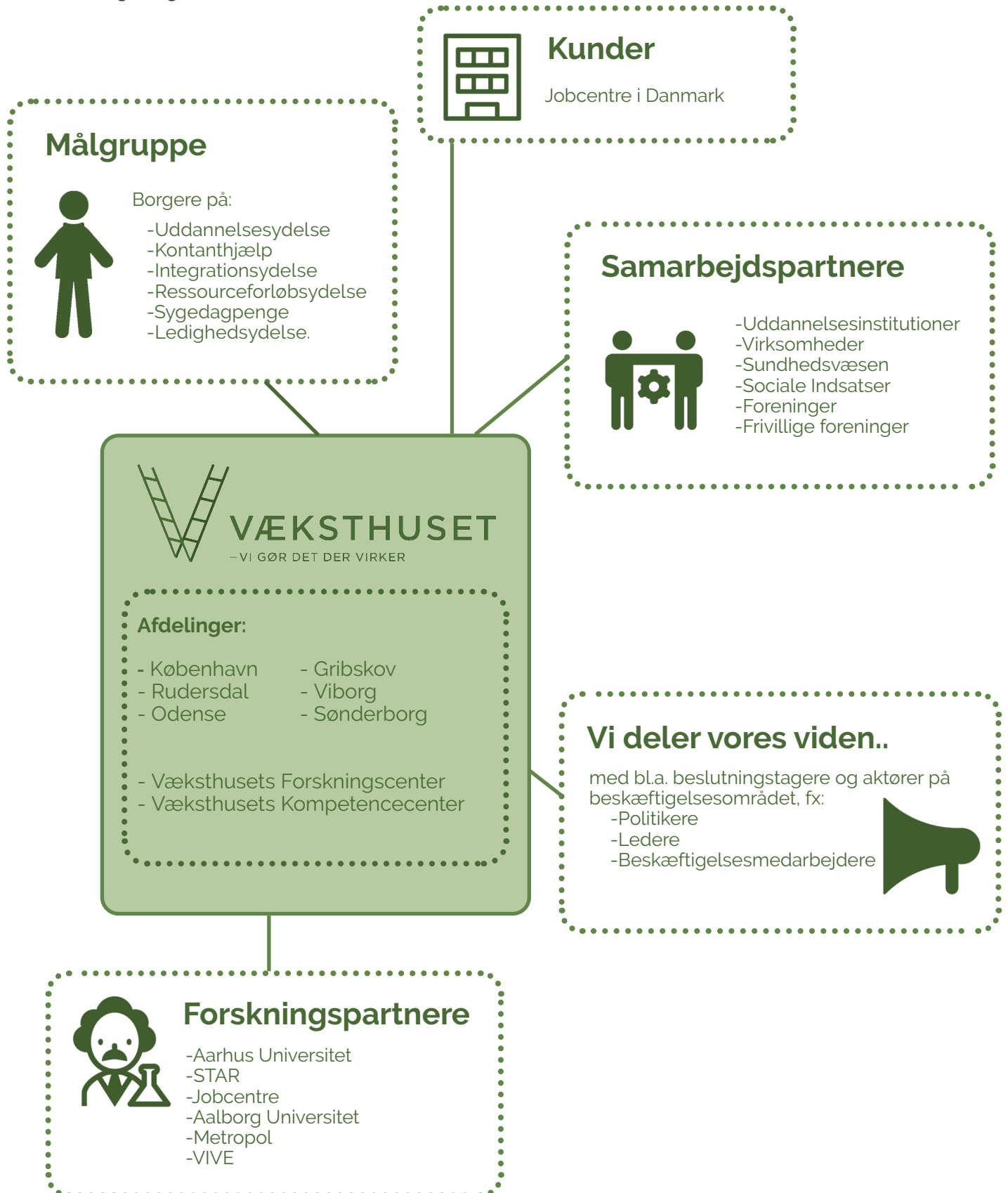
MÅLGRUPPE

Personer på kanten af arbejdsmarkedet, der har en kompleksitet af problemer som f.eks. psykisk sygdom, sociale problemer, misbrug, plettet straffeattest og lign.

Væksthusets leverer i tillæg hertil ydelser i form af undervisning og supervision til diverse jobcentermedarbejdere og fagprofessionelle indenfor beskæftigelsesområdet.

VÆKSTHUSETS VERDEN

Følgende diagram viser de mange forskellige aktører, som Væksthuset samarbejder med og dermed også har mulighed for at påvirke i en positiv retning i forhold til bæredygtige løsninger og socialt ansvar.





VÆKSTHUSETS KERNEFORTÆLLING

Væksthuset har formuleret en kernefortælling, som gengives i nedenstående. Kernefortællingen udmøntes i det daglige gennem Væksthuset værdier.

VI HAR DET BEDST I FÆLLESSKAB

Vi tror på, at mennesker har det bedst i fællesskab. Det er i fællesskab, vi udvikler os. Passer på hinanden. Og skaber værdi sammen, på trods af vore forskelligheder. Eller måske endda på grund af dem.

I dag er arbejdspladsen et af livets vigtigste fællesskaber. Her kan vi lære nye ting, gøre en forskel sammen med vores kolleger og møde venner for livet.

Men det er ikke alle, der har lige let ved at finde et sted at høre til. For noget står i vejen: Det kan være fordomme, strukturer på arbejdsmarkedet, uvidenhed eller individuelle udfordringer som sygdomme, kriser eller uheldige livsomstændigheder. Det vil vi gerne gøre noget ved.

Derfor arbejder vi tæt sammen med mennesker om at skabe de forandringer i deres liv, der kan bringe dem tættere på fællesskabet.

Vi arbejder også med fællesskabet. I samarbejde med virksomheder, uddannelser, kommuner og organisationer skaber vi nye muligheder, så alle kan få et sted at høre til.

Vi baserer vores arbejde på et solidt vidensgrundlag fra forskning og praksis, tværfaglige metoder og en ambitiøs lyst til hele tiden at blive klogere på, hvad der virker. Vi kalder det beskæftigelsesfaglighed.

Og vi giver tilbage til fællesskabet. Som en socialøkonomisk virksomhed bruger vi vores overskud på nysgerrig, omsætbar og ambitiøs forskning og formidling af viden. Vores mål er at skærpe beskæftigelsesfagligheden i Danmark, så alle gør det, der faktisk virker.

Vores arbejde er til gavn for fællesskabet. Fællesskabet er stærkest, når alle bidrager. Og alle har brug for fællesskab.

VÆKSTHUSET

VÆKSTHUSET KERNEYDELSE OG TILGANGE

I Væksthuset har vi mange års erfaring med at udvikle arbejdsmarkedsparatheden hos udsatte ledige. Vi skræddersyr forløb til borgere på uddannelsesyndelse, kontanthjælp, integrationsyndelse, ressourceforløbsyndelse, sygedagpenge eller anden ledighedsyndelse.

Gruppen af udsatte ledige er meget sammensat og kommer med vidt forskellige forudsætninger. Fælles for dem er, at de har komplekse problemer, der rækker ud over deres ledighed, samt at de har brug for en særlig indsats for at kunne rykke tættere på arbejdsmarkedet. Det drejer sig blandt andet om borgere med psykisk eller fysisk sygdom, sociale problemer, afhængighed, udadreagerende adfærd, plettet straffeattest og hjemløshed.

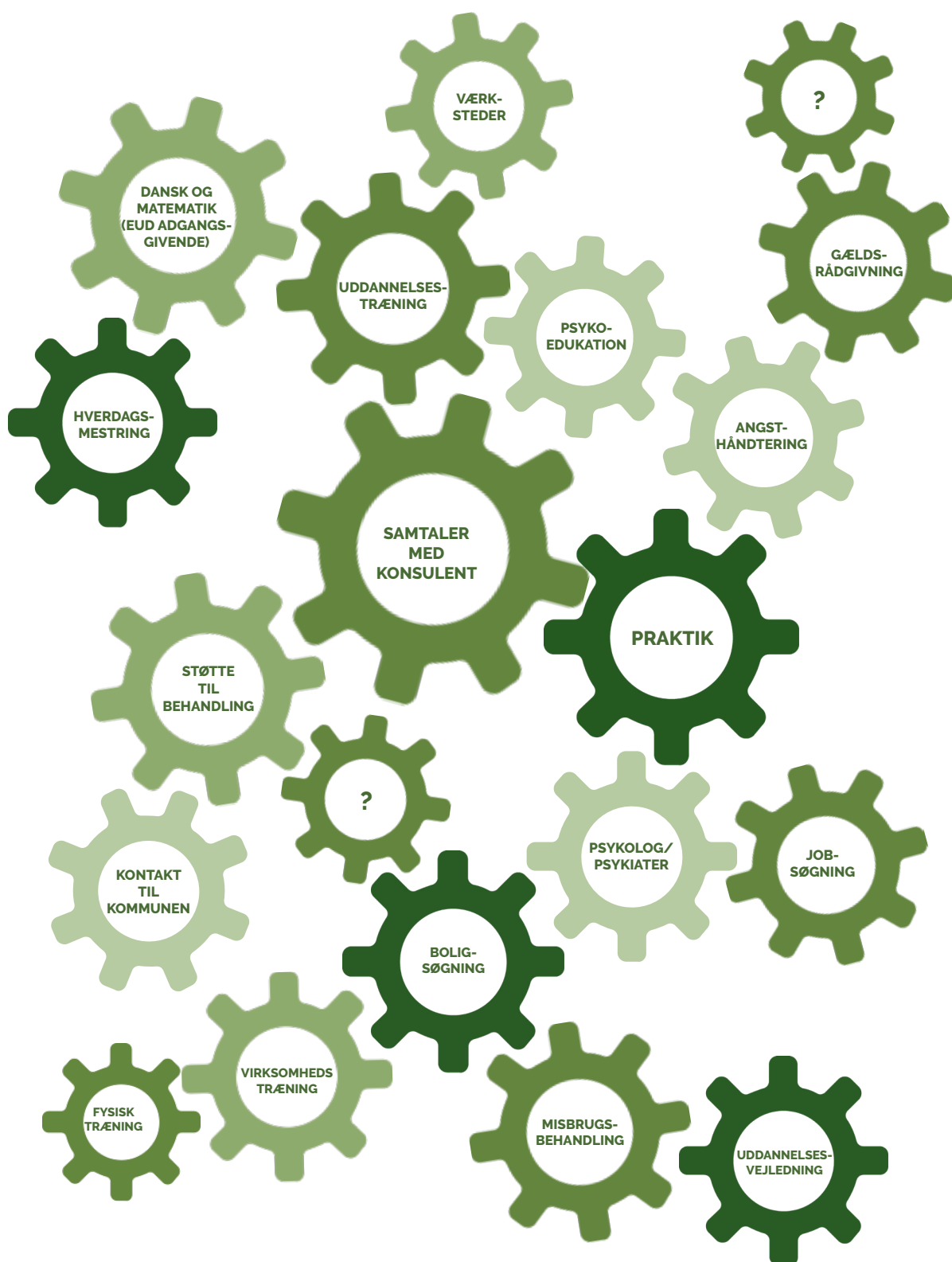
Det er vigtigt for den måde, vi arbejder på, at hvert enkelt menneske sættes i centrum. Det er borgeren selv, der skal drive udviklingen hen imod job eller uddannelse. Derfor bruger vi tid og kræfter på at lytte til den enkeltes drømme og håb for fremtiden, til at sætte os grundigt ind i deres specifikke problematikker og kompetencer og sammen med den enkelte at lægge en bæredygtig plan for fremtiden. Når planen er lagt fortsætter vores opgave med at motivere, koordinere, justere indsatsen, samt at tydeliggøre for den enkelte, den udvikling som de gennemgår.

Vi planlægger og sammensætter vores indsatser **individuel**, så vi kan møde borgerne, der hvor de er. Det kan blandt andet indbefatte hjemmebesøg og opsøgende indsats. Vi igangsætter ny eller understøtter allerede etableret behandling, og laver arbejdsmarkedsrettede parallelindsatser, der tager højde for borgerens aktuelle situation. Eksempler på dette er praktikker og besøg på uddannelsesinstitutioner og virksomheder.

Alle indsatser i Væksthuset kan foregå **parallelt og integreret**. Forløb bliver tilrettelagt og indsatser sammensat ud fra en vurdering af, hvad der sikrer størst mulig effekt og progression mod arbejdsmarkedet. Der tages på den måde højde for, at indsatserne påvirker hinanden og skal tænkes sammen for at bidrage til samme slutmål.

Alle forløb i Væksthuset er **arbejdsmarkedsrettede**. Det betyder at vi altid tænker målet – større tilknytning til arbejdsmarkedet – ind i alle indsatser. Vi samarbejder med virksomheder, uddannelsesinstitutioner, sundhedsmyndigheder, frivillige foreninger og inddrager gerne borgerens eget netværk, hvor det er frugtbart.

INDSATSER OG MULIGHEDER



JEG ER GULD VÆRD



Mathias droppede ud af specialskolen i 9. klasse, da han ikke kunne læse og skrive. Han døjede med selvmordstanker og voldsom ADHD, men gennemførte alligevel en Erhvervsgrunduddannelse som ejendomstekniker. Nu er Mathias netop blevet ansat i fleksjob på Amager Fælled Skole

Den før så larmende og kaotiske skolegård er nu tom og stille. Børnene er løbet ind i de imponerende murstensbygninger, som huser Amager Fælled Skole i København. Det er tidlig efterår, og bladene er begyndt at falde fra træerne. Mathias fejer med uhyre effektivitet i hjørnet af skolegården, mens den lavthængende sol bager ham i nakken.

Mathias er 22 år og ejendomstekniker. Han er netop blevet ansat i fleksjob og går hjemmevant rundt mellem bygninger, børn og lærere. Han er på fornavn med alle og har haft sin daglige gang på skolen i næsten fem år. Han var i praktik her under sin Erhvervsgrunduddannelse kaldet en EGU. Jobbet som ejendomstekniker er ikke en selvfølge for Mathias, som undervejs har kæmpet for sit mål.

Dropper Folkeskolen

"Når jeg gik ud af klasselokalet efter en dansktime, havde jeg glemt hele skidtet", siger Mathias.

Mathias flytter fra Bornholm som 10-årig for at begynde på specialskole i København. Han har fået diagnoserne Aspergers og svær ADHD. Det er svært for Mathias at følge med i læse- og skrivefagene. I matematik og idræt brillierer han derimod.

"Giv mig en ticifret kode eller et løb, så skal jeg vise dig. Ingen kunne indhente mig i idrætstimen – heller ikke lærerne. Jeg slog dem alle, og det var mega fedt", siger Mathias med et bredt smil.

Skolen droppes dog lige inden niende klasse, og Mathias går i stedet i lære hos pedellen, Benny, på Peter Vedels Gade Skole. Han trives med selve arbejdet og med at være aktiv. Han vælger at gå i gang med en Erhvervsgrunduddannelse inden for området. Han starter som elev på Amager Fælled Skole. Det giver ham mulighed for at uddanne sig uden en masse skolegang.

Gennemfører uddannelse på trods af selvmordstanker

Mathias er glad for arbejdet som EGU-elev på skolen, men oplever samtidig store følelsesmæssige dyk og depressioner.

"Jeg overvejede ofte selvmord. Når jeg så et vindue, tænkte jeg, "der er langt ned, men det er hurtigt overstået". Det eneste der afholdt mig fra det, var tanken om, at min familie ville savne mig", siger Mathias alvorligt.

I 12 år får Mathias medicin for sine diagnoser. En medicin med mange bivirkninger. Det viser sig at være den forkerte medicin for ham, og den er stærkt medvirkende til hans tilbagevendende depressioner. Da han skifter medicin, ændrer verden sig. Mathias bliver som 20-årig færdig med uddannelsen på trods af hyppige selvmordstanker undervejs.

Med en EGU bag sig drømmer Mathias om at arbejde i et fleksjob. Men vejen dertil er ikke så hurtig, som Mathias ønsker. Han skal gennemføre en praktik. Det bliver heldigvis muligt på Amager Fælled Skole, hvor han i forvejen stortrives.

Væksthuset bliver tilknyttet for konkret at hjælpe Mathias i processen frem mod hans mål om fleksjob. Det vil sige støtte Mathias i kontakten med Jobcentret, tage med til samtaler, følge op på praktikken og beskrive Mathias' muligheder og begrænsninger i jobbet – viden som Jobcentret skal bruge for at afgøre, om et fleksjob kan bevilliges eller ej.

Brug for hjælp

"Da jeg startede i Væksthuset, var jeg meget tabt og havde alvorligt brug for hjælp. Jeg tænkte alligevel; hvad er det nu for noget lort, jeg skal i gang med", siger Mathias og fortsætter

"Men det der skete var, at jeg mødte min konsulent Signe, der var super god at tale med og som hjalp mig. Hun kunne give mig den information, som er afgørende for, at jeg fungerer. Hun kunne hjælpe mig med min kontakt til Jobcentret, som ikke var uden problemer. Hun tog simpelthen med. Og så var hun fleksibel og til at få fat i", siger Mathias.

Konsulenten får Mathias til psykolog, som også hjælper ham ud af de tilbagevendende depressioner.

"Jeg var ikke en åben bog - min mor vidste ikke engang, at jeg havde det dårligt. Men psykologen var super at tale med, og det hjalp at tale om det, som jeg aldrig havde talt med nogen om før", siger Mathias og fortsætter

"Før havde jeg dyk og negative tanker hele tiden. Jeg måtte ofte sygemelde mig og blive hjemme på værelset. Nu er det over et halvt år siden, at jeg har oplevet det. Jeg er glad og aktiv, og de negative tanker er der ikke", siger Mathias.

Mathias gennemfører praktikken på skolen med tæt støtte og opmuntring fra sin konsulent. Han venter herefter i uudholdelig spænding på en afgørelse fra Jobcentret på, om han får sit fleksjob. Skolen har nemlig lovet ham et job, hvis han bliver fleksjobber.

Fleksjobbet endelig i hus

"Den dag jeg fik mit fleksjob tilkendt, er den bedste dag i mit liv. I sekunderne inden beskeden rejste min puls sig helt vildt. Min pulsmåler viste 160. Og da jeg fik beskeden, så var det ligesom at vinde en million", siger Mathias

Mathias starter i jobbet efter sommerferien. I 20 timer om ugen drøner han rundt på skolens arealer.

"Her funker det virkelig for mig. Én opgave ad gangen, så gør jeg det eddermame hurtigt. Og hvis man ringer, så er jeg der på stedet – jeg er guld værd", siger Mathias med stolthed i stemmen.

Livet er godt nu, synes Mathias, men drømmene stopper ikke her. Mathias vil gerne være vagt, som sin far. Drømmescenariet er at arbejde som kørende vagt i G4S i fremtiden. Men for nu nyder han den nye status som fastansat på Amager Fælled Skole.

" Lige nu er min største bekymring størrelsen på min første løn. Det er fedt", siger Mathias.

Vores samfundsansvar

FN'S 17 VERDENSMÅL

Verdens stats- og regeringsledere vedtog på FN topmødet i New York 2015 en ambitiøs udviklingsdagsorden bestående af 17 verdensmål. Målene forpligter frem mod 2030 landene på at arbejde for en mere bæredygtig udvikling for både mennesker, samfund miljø og klima.



Væksthuset er en virksomhed med stærke værdier, og vi finder det naturligt, at vores ageren skal hjælpe med at løse nogle af de store samfundsudfordringer, som Danmark og verden står over for. Som aktør på beskæftigelsesområdet har vi indflydelse på det omkringliggende samfund – specielt på vores hovedinteressenter, som er de borgere vi samarbejder med, jobcentre, virksomheder og vores ansatte.

VÆKSTHUSETS PRIORITERING AF FN'S VERDENSMÅL

Med udgangspunkt i FNs 17 Verdensmål har vi undersøgt og prioriteret de områder, hvor vi har størst mulighed for at påvirke samfundet positivt, samt områder hvor vi på trods af mindre indflydelse, stadig kan gøre en forskel.

Disse områder er:

Mindre ulighed
Anstændige jobs og økonomisk vækst
Kvalitetsuddannelse
Partnerskab for handling
Ansvarligt forbrug og produktion

Vores samfundsansvar står stærkest på det sociale område, hvor vi forsøger at gøre en positiv forskel på Danmark og verden. På miljø- og klimaområdet minimerer vi vores negative effekter.



REFERENCER TIL FN'S VERDENSMÅL

Tallene nedenfor refererer til FN's delmål for verdensmålene, der blandt andet kan læses på www.verdensmaalene.dk

Mindre ulighed

Vi samarbejder med udsatte ledige om at blive en aktiv del af arbejdsmarkedet og dermed deltagere i et af de mest afgørende fællesskaber i samfundet samt skabe mulighed for at deres økonomiske råderum bliver højnet så dette så vidt muligt afspejler resten af befolkningens økonomiske formåen.

10.1

Inden 2030 skal der opnås og fastholdes en indkomststigning for de nederste 40% af befolkningen, der er højere end landsgennemsnittet.

10.2

Inden 2030 skal social, økonomisk og politisk inddragelse af alle styrkes og fremmes, uanset alder, køn, handicap, race, etnicitet, oprindelse, religion, økonomisk eller anden status.

Anstændige job og økonomisk vækst

Vi arbejder tæt sammen med udsatte borgere og de enkelte virksomheder om at skabe de rette match, med de helt rette vilkår og betingelser, som kommer både den enkelte arbejdsplads og den enkelte borger til gavn. Vi arbejder dagligt på flere niveauer på at være medskabende i forhold til at udvikle et arbejdsmarked, hvor der er plads til alles kompetencer og evner og som samtidigt også tager højde for de særlige behov og udfordringer som nogle medarbejdere kan have.

8.5

Inden 2030 skal der opnås fuld og produktiv beskæftigelse og anstændigt arbejde for alle kvinder og mænd, herunder også unge og personer med handicap, og med lige løn for arbejde af samme værdi.

8.6

Inden 2020 skal andelen af unge, der ikke er i beskæftigelse eller under uddannelse væsentligt reduceres.

Kvalitetsuddannelse

Vi rådgiver, forbereder og støtter mennesker til uddannelse, der giver mulighed for varig udvikling og beskæftigelse. Ligeledes arbejder vi tæt sammen med uddannelsesinstitutionerne om at skabe de rigtige rammer for den enkelte og for udsatte mennesker generelt, så alle får mulighed for at gennemføre en kompetencegivende uddannelse uagtet eventuelle udfordringer og skånebehov.

4.4

Inden 2030 skal antallet af unge og voksne, der har relevante færdigheder, herunder tekniske og erhvervsfærdigheder, for ansættelse, anstændige job og iværksætteri, øges væsentligt.

4.5

Inden 2030 skal ulighed mellem kønnene i uddannelse afskaffes, og der skal sikres lige adgang til alle niveauer af uddannelse og erhvervsundervisning for de mest udsatte, herunder mennesker med handicap, oprindelige folk og børn i sårbare situationer.

Partnerskaber for handling

Vi støtter og driver forskningsprojekter og arbejder for større videndeling blandt beslutningstagere, aktører og beskæftigelsesmedarbejdere, om hvad der virker i forhold til at hjælpe udsatte mennesker i beskæftigelse eller uddannelse.

Væksthuset arbejder aktivt med at skabe partnerskaber på tværs af sektorer, felter og fagområder. Dette for at bringe de mennesker sammen, som hver især har en afgørende viden om, hvad der virker i forhold til at inkludere udsatte ledige i arbejdsfællesskaberne. Væksthuset afsøger hele tiden nye konstruktive handlefællesskaber som kan bidrage med et fælles og stærkt udgangspunkt for en effektiv og bæredygtig beskæftigelsespolitik til gavn for samfundet, virksomhederne og det enkelte menneske.

17.14

Der skal være bedre kohærens mellem politikker for bæredygtig udvikling.

17.17

Tilskynde til og fremme effektive offentlige partnerskaber, offentligt-private partnerskaber og civilsamfundspartnerskaber, som bygger på erfaringer og ressourcestrategier fra partnerskaber.

Ansvarligt forbrug og produktion

Vi bestræber os på at minimere vores miljø- og klimaaftryk på verden. Blandt andet gennem sortering og genanvendelse og ved at vælge miljøvenlige produkter.

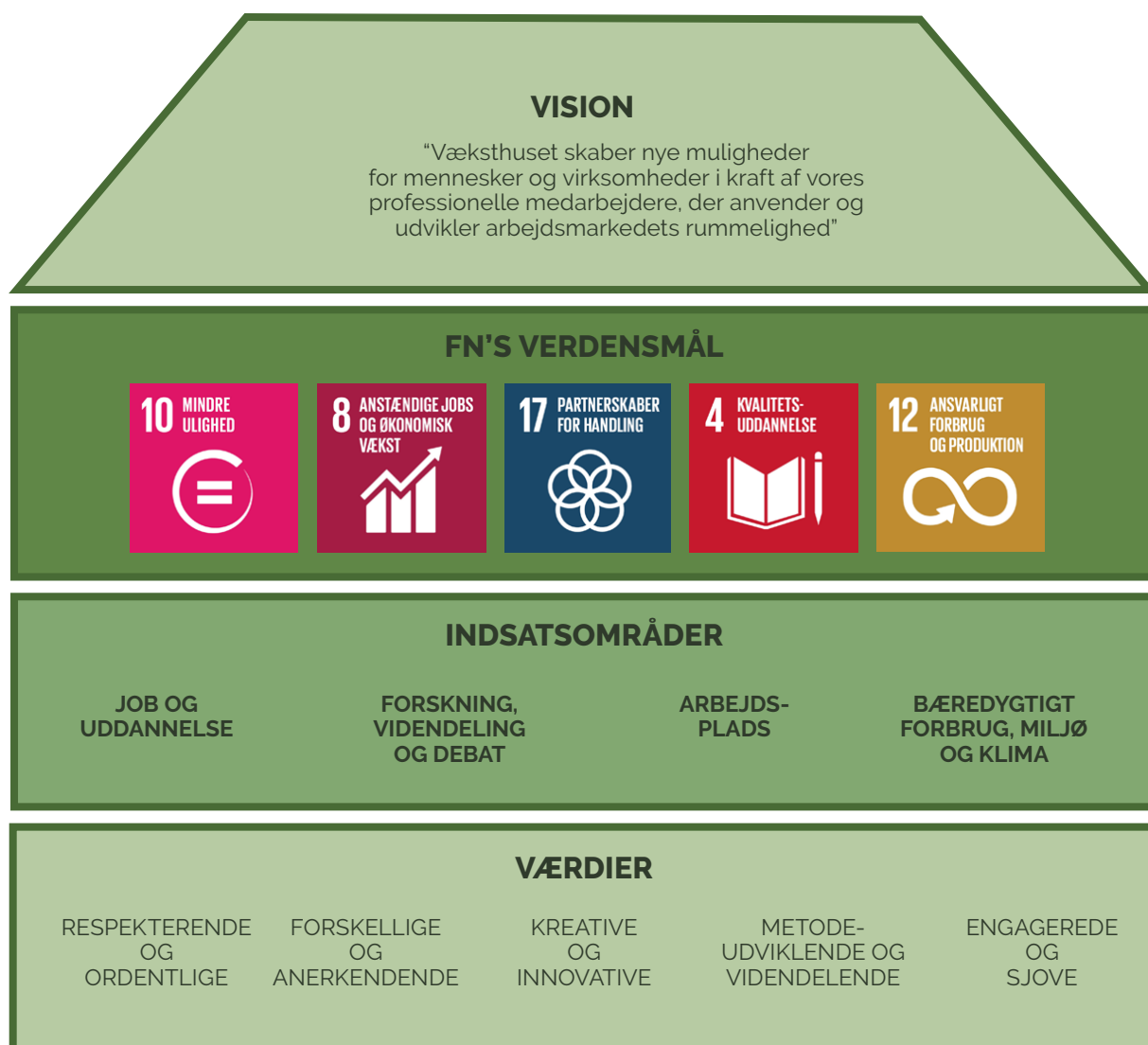
12.3 Inden 2030 skal det globale madspild på detail- og forbrugerniveau pr. indbygger halveres og fødevaretab i produktions- og forsyningskæder, herunder tab af afgrøder efter høst, skal reduceres.

12.4 Inden 2020 skal der opnås en miljømæssig forsvarlig håndtering af kemikalier og affald i hele deres livscyklus, i overensstemmelse med de aftalte internationale rammebetingelser, og deres udledning i luft, vand og jord skal væsentligt reduceres for at mindske deres negative indvirkninger på menneskers sundhed og miljøet.

12.5 Inden 2030 skal affaldsmængden væsentligt reduceres gennem forebyggelse, reduktion, genvinding og genbrug.

CSR STRATEGIHUS

Væksthuset har på baggrund af vores prioriteringer af verdensmålene udpeget fire indsatsområder, som vil blive beskrevet i kommende afsnit: Disse er **Job og uddannelse, Forskning, vidensdeling og debat, Væksthuset som arbejdsplads** samt **Bæredygtigt forbrug, miljø og klima**.



INDSAT SOMRÅDER

JOB OG UDDANNELSE

Væksthusets kerneopgave er at hjælpe udsatte borgere, der står uden for arbejdsmarkedet, videre i uddannelse og job, og dermed udnytte arbejdsmarkedets potentiale til gavn for den enkelte og samfundet. Vores kerneopgave er derfor direkte med til at opfylde FN's Verdensmål, som nævnt ovenfor.

Helt konkret er stort set alle forløb i Væksthuset uddannelses- og virksomhedsrettede. Det betyder, at slutmålet – en tilknytning til arbejdsmarkedet – er tydeligt i alle forløb – både for borger og for konsulent. Væksthuset gør brug af både sociale- og sundhedsfaglige indsatser, ligesom vi også gerne involverer frivillighedsområdet i det omfang, det giver mening i den enkelte borgers forløb, men overordnet tænkes forløbene altid ind i en arbejdsmarkedsrettet kontekst.

Væksthusets indsatser leveres i et samarbejde med uddannelsesinstitutioner og virksomheder, der stiller deres arbejdspladser til rådighed i forbindelse med eksempelvis træning af sociale kompetencer, afklaring af arbejdsevne, udvikling af faglige kompetencer eller blot en motiverende snak – afhængig af det individuelle mål med samarbejdet. Vi finder uddannelses- og virksomhedspraktikker, der matcher den enkelte og arrangerer møder med arbejdsgivere, studievejledere, faglærere, studerende og praktikværter.

Væksthuset samarbejder med over 2000 virksomheder over hele landet. Vi matcher altid borgere individuelt med virksomheder ud fra deres ønsker og kompetencer. Vi lægger vægt på, at både virksomhed og borger får den nødvendige støtte og viden for at skabe vellykkede praktikforløb. Det indebærer tæt kontakt til Væksthusets virksomhedskonsulent, klare aftaler om det aktuelle mål for praktikken og løbende opfølgning med mulighed for at justere i aftalerne.

Ligeledes har Væksthuset en lang række større og mindre samarbejder med uddannelsesinstitutioner, herunder mange tætte kontakter til studievejledere og et højt vidensniveauet om aktuelle uddannelsesstilbud og støtteordninger. Dette er til stor gavn for vores målgruppe, der oplever en kort afstand til konkret rådgivning om deres uddannelsesmuligheder samt flere muligheder for at træne at være på en uddannelsesinstitution i en kortere periode.

Væksthuset arbejder således dagligt med at synliggøre arbejdsmarkedets betydning for opnåelsen af FN's sociale verdensmål. Dette gør vi bl.a. ved konstante samarbejder med private virksomheder og offentlige institutioner og i denne sammenhæng have fokus på, hvor stor en forskel det gør når disse samarbejdspartnere deltager i at skabe rammer og rum for at alle kan blive en del af arbejdsfællesskabet. Vi ser arbejdsmarkedet, det private såvel som det offentlige som en meget vigtig og afgørende spiller i forhold til opnåelse af FN's sociale mål. Derfor arbejder vi hver dag for at skabe det rette match mellem udsatte borgere og konkrete arbejdspladser.



FORSKNING, VIDENDELING OG DEBAT

Væksthuset Forskningscenter blev lanceret i 2016, som en afdeling under Væksthuset. Forud herfor var gået flere år hvor Væksthuset havde drevet og finansieret forskningsprojekter blandt andet i samarbejde med jobcentre, universiteter og STAR (Styrelsen for Arbejdsmarked og Rekruttering). Med Væksthusets Forskningscenter er det vores ambition at indsamle, producere og formidle viden, som kan bidrage til at kvalificere beskæftigelsesindsatsen i forhold til at få flere udsatte ledige ind på arbejdsmarkedet. Det gør vi gennem forskning, formidling, undervisning samt udvikling af nye redskaber og metoder.

Væksthusets Forskningscenter leder og driver forskningsprojekter, Vi holder oplæg og konferencer og vi tilbyder undervisning og sparring for beskæftigelsesmedarbejdere og aktører på beskæftigelsesområdet i hele landet. Forskningscentret har således i 2019-2020 gennemført en række formidlingsaktiviteter, deltaget med plenumoplæg på landsdækkende konference indenfor beskæftigelsesområdet og rådgivet regeringsnedsatte kommissioner på beskæftigelsesområdet. Dertil har forskningscentret afholdt en række temadage, workshops og oplæg for aktører indenfor beskæftigelsesområdet.

I Væksthuset fokuserer vi på at bygge bro mellem forskning og praksis. Vi mener, der er brug for forskning i områder, der helt konkret kan hjælpe praktikere med at udvikle og innovere beskæftigelsesindsatsen, så vi i Danmark bliver endnu bedre til at hjælpe udsatte ledige i job. Omvendt er der også brug for at bringe praktikernes værdifulde viden ind i forskningen – blandt andet i forhold til at designe undersøgelser og stille de rigtige spørgsmål.

Sidst men ikke mindst er der brug for, at dem, det hele handler om – udsatte ledige – også får en stemme. Vi skal lytte til deres erfaringer og inddrage deres perspektiver i forskningen.

I 2019-2020 har forskningscentret fortsat med at afholde faglige netværksarrangementer for blandt andet samarbejdspartnere, virksomheder og uddannelsesinstitutioner. Med disse møder er det vores ønske at øge det faglige kendskab til nogle af de problematikker, der er kendetegnende for målgruppen og øge samarbejdet og dialogen på tværs af de forskellige aktører i uddannelses- og beskæftigelsessektoren. detegnende for målgruppen og øge samarbejdet og dialogen på tværs af de forskellige aktører i uddannelses- og beskæftigelsessektoren.

Uddrag af forskningsprojekter og publikationer i 2019-20

- *En dilemmafyldt beskæftigelsesindsats (2019)*
- *"Mit liv i Danmark" (2019)*
- *Somaliske kvinders fortællinger om arbejde og ledighed i Danmark (2019)*
- *Ufrivilligt forsøg med frivillig beskæftigelsesindsats (en undersøgelse af erfaringer og udfordringer i forbindelse med nedlukningen af beskæftigelsesindsatsen under Covid19) (2020)*
- *Udgivelse af en række publikationer fra BIP projektet på svensk (2020)*

Link til rapporter og artikler findes på www.vaeksthusets-forskningscenter.dk

Væksthusets Kompetencecenter

Væksthuset har i 2020 etableret Væksthusets Kompetencecenter. Kompetencecenteret er sat i verden for at udbrede Væksthusets forskning og metoder til hele feltet med en målsætning om, at bekæmpe ulighed på flere planer. På denne måde ønsker vi at bidrage til, at det ikke blot er de mennesker Væksthusets konkret hjælper i sin praksis der får gode og virksomme indsatser. Målet er at løfte beskæftigelsesfagligheden på hele feltet, så alle får adgang samme høje kvalitet i indsats. Dette betyder samtidig at flere mennesker inkluderes på arbejdsmarkedet og bidrager til at løfte mennesker ud af ulighed. Vi arbejder aktivt på at vores viden kommer ud – ikke blot i de store byer men i alle dele af landet.

Væksthusets Kompetencecenter samarbejder med jobcentre, institutioner, NGO'er, virksomheder og andre aktører. Vi bygger bro mellem forskning og praksis, hvilket bl.a. betyder at vi i høj grad er en stemme for de mennesker, der modtager indsatserne. I formidlingen af vores viden lægger vi vægt på at have et inkluderende og opbyggeligt sprog. Vores forskning peger på, at sproget ikke kun er vigtigt ift. vores værdier omkring ordentlighed og anerkendelse, men også er afgørende for vores mål om at flest muligt får adgang til meningsfulde fællesskaber.

VÆKSTHUSET SOM ARBEJDSPLADS

Væksthuset er en vidensorganisation. Vi producerer viden, vi deler og vi anvender viden. Derfor er vores ansatte selvfølgelig kernen i vores kapital. Det er vores medarbejderstab, som bærer rygraden i vores aktiviteter og værdi.

Selvom det ikke er vores primære mål som organisation at skabe en god arbejdsplads, så er det dog et utroligt vigtigt element i vores arbejde. Uden tilfredse medarbejdere, kunne vi ikke yde den service, som vi gør. Derfor er gode arbejdsforhold for de ansatte helt centralt.

Fysisk arbejdsmiljø

Vores arbejdsplads er en blanding af kontormiljø og værksteder for praktikanter. På alle områder forsøger vi at skabe det bedst mulige fysiske arbejdsmiljø. Vi overholder dansk lovgivning til fysisk arbejdsmiljø.

Psykisk arbejdsmiljø

Vores kultur og værdier understøtter et godt og tæt sammenhold blandt kollegerne. Dette giver et sikkerhedsnet i et til tider belastende psykisk arbejdsmiljø i kontakten med borgere, som både kan vække sympati, bekymring og ind imellem kan agere aggressivt. Vi er opmærksomme på signaler om overbelastning hos kollegerne, og der bliver straks sat ind med hjælp fra ledelsen og fagpersoner, når det er relevant.

Alle medarbejdere deltager i ugentlige teammøder, hvor fokus på trivsel indgår som en integreret del af dagsordenen. Alle medarbejdere modtager systematisk sparring, og Væksthuset har en stærk kultur for en åben dør politik, hvor medarbejdere opfordres til at opsøge sparring hos kollegaer, ligesom der gøres opmærksom på at ledelsen altid står til rådighed.





Uddannelse

Vi tror på, at mennesker skal anvende deres potentiale. Dette gælder både borgerne og vores ansatte. Derfor har vi løbende ansatte på interne og eksterne kurser, som kan være fagspecifikke eller mere bredt fagligt udviklende.

Fleksibilitet

Vi har tillid til, at den enkelte medarbejder selv kan styre og optimere sin hverdag. Derfor har vi lagt det meget frit, hvor og hvornår de ansatte arbejder og udfylder deres opgaver. Dette giver et løft til at opnå en god work-life-balance hos de ansatte.

Omvendt er vi opmærksomme på at den øgede fleksibilitet ikke skal føre til ekstra arbejdstid. Fra ledelsen side italesættes det tydeligt, at vi ikke forventer, at medarbejdere arbejder udover deres normerede arbejdstid, eller i weekender. "Hold fri, når du holder fri"

BÆREDYGTIGT FORBRUG, MILJØ OG KLIMA

Væksthuset er en videnvirksomhed. Vi udvikler, tilrettelægger og udfører indsatser rettet mod udsatte ledige. Det er aktiviteter, der i sig selv ikke trækker store vekslers på klima og miljø, og det giver derfor også sig selv, at der ikke er et enkelt sted, vi kan sætte ind og høste store klimagevinster. Derfor har Væksthuset bæredygtigt forbrug samt klima- og miljøområdet som sekundære fokusområder i forhold til at udvise samfundsansvar.

Men vi forsøger naturligvis at gøre, hvad vi kan for at minimere de negative følger på verdens ressourcer, miljø og klima. Fordi vi tror på mange-bække-små princippet samt at vi ved vores handlinger kan påvirke andre, herunder medarbejdere og samarbejdspartnere bredt defineret.

Materialeforbrug og affald

Vi har i flere år arbejdet med at begrænse papirforbruget. Affald bliver på alle kontorer sorteret i papir til makulering, batterier, printertonere og blandet. Kantine opdeler desuden i biologisk affald, glas og pap. Vi benytter miljøvenlige rengøringsmidler på alle kontorer og i køkkener.

Vores engangsservice og plastposer er udskiftet så de er 100% biologisk nedbrydelige. Vores forbrug af kaffe, te, og frugt er blevet økologisk og maden i vores kantine er overvejende økologisk.

Kantinepersonalet har fokus på madspild og bruger i dag en stor del af de rester, der bliver til overs fra dagene før. Vi har begrænset vores forbrug af kød til fordel for grøntsager. Indkøb foretages med udgangspunkt i sæsonens råvarer og alle madvarer, der ikke recirkuleres internt afhentes af en kommunal bioaffaldsordning.

Energiforbrug

Væksthuset har til huse i lejede lejemål, hvilket sætter begrænsninger for mulighederne for energirenoveringer. Vi forsøger dog alle steder at minimere energiforbruget til lys og varme.

Transport

Vores transport foregår blandt andet i fragtbiler til eksempelvis madudbringning. Her udskifter vi løbende til nyere miljøvenlige modeller. Vores persontransport minimeres ved at anvende cykler/el-cykler, som nu er indkøbt i alle vores afdelinger. Vores biler vaskes i vaskehaller med olieudskillere for at minimere forurening. .

KØKKEN MED OMTANKE

Væksthuset har en kantine, der har særlig fokus på bæredygtighed, madspild og klimavenlighed. Køkkenet fungerer som et internt værksted for udsatte borgere, hvor de træner kompetencer inden for kantine- og køkkenarbejde, hverdagsmestring og får erfaring med at være på en arbejdsplads. Vi har ligeledes siden 2018 haft en elevplads i kantine og en elevplads i køkkenet som løbende besættes af borgere fra Væksthusets målgruppe

Sortering af affald:

Køkkenet har fortsat udviklingen med at sortere madaffald.

Begrænsning af Madspild

Køkkenet bruger og genanvender så meget af fødevarerne som muligt. Rester genanvendes blandt andet i pirogger dagen efter, porretoppe bliver forvandlet til ristede løg, og æbleskrogene omdannes til æbleeddike. Det er en løbende proces, med uendelige muligheder, der kun bliver begrænset af hvilke ressourcer i form af tid og personale, der er til rådighed i køkkenet.

Køkkenpersonalet og medarbejderne i Væksthuset har mulighed for at få rester med hjem til aftensmaden

Mere klimavenlig mad

Køkkenet har arbejdet med at begrænse forbruget af kød og erstatte det med mere klimavenlige fødevarer.

Der bruges i videst muligt omfang danske fødevarer i sæson.

Økologi

Køkkenet prioriterer en høj grad af økologi: Kød, mælk, korn, grøntsager, kaffe mv. er i dag 60-90% økologisk.

Køkkenet har siden 2016 været Refood Certificeret







GOD SELSKABSLEDELSE

Væksthuset lægger stor vægt på åbenhed og ansvarlighed.

Vi vil gennem vores strukturerede tilgang til CSR i FNs Global Compact og denne rapport arbejde for at strukturere vores arbejde med åbenhed og ansvarlighed.

Vi har implementeret relevante anbefalinger i overensstemmelse med Anbefalingerne for God Fondsledelse..

Som en del af vores arbejde med menneskerettigheder er vi opmærksomme på at underleverandører og samarbejdspartnere respekterer de generelle menneskerettigheder.

Global Compact

DE 10 PRINCIPPER

Væksthuset har som medlem af Global Compact tilsluttet sig organisationens 10 grundlæggende principper. Nedenstående skema viser hvor i denne rapport, de 10 principper er beskrevet.

	PRINCIP	SIDE
	MENNESKERETTIGHEDER	
1	Støtte til og respekt for beskyttelsen af internationalt erklærede menneskerettigheder	9, 19-29
2	Ikke medvirken til krænkelse af menneskerettighederne	9, 29
	ARBEJDSKRAFT	
3	Opretholdelse af foreningsfrihed og effektiv anerkendelse af ret til kollektiv forhandling	22, 29
4	Afskaffelse af alle former for tvangsarbejde	22
5	Effektiv afskaffelse af børnearbejde	19, 29
6	Afskaffelse af forskelsbehandling med hensyn til beskæftigelse og erhverv	9, 22
	MILJØ	
7	Forsigtighedstilgang til miljømæssige udfordringer	25-27
8	Initiativer til at fremme større miljømæssig ansvarlighed	25-27
9	Tilskyndelse til udvikling og spredning af miljøvenlige teknologier	25-27
	ANTI-KORRUPTION	
10	Bekæmpelse af korruption i alle dens former, herunder afpresning og bestikkelse	29



Væksthuset er en socialøkonomisk virksomhed og erhvervsdrevet fond, der siden 1992 har arbejdet med at hjælpe udsatte ledige i uddannelse eller job. Vi samarbejder med jobcentre i hele landet og har lokale afdelinger flere steder rundt om i landet.

Du er velkommen til at kontakte os på tlf. 8824 5400 eller adm@vaeksthus.dk, hvis du vil høre mere om, hvordan vi arbejder.

Du kan også læse mere på www.vaeksthus.dk



VÆKSTHUSET

– VI GØR DET DER VIRKER

T: 8824 5400

adm@vaeksthus.dk
www.vaeksthus.dk